

Принято
на общем собрании работников
МБДОУ «ЦРР-д/с №22 «Алсу»
Протокол № 4
от «18» 04 2018 года

«Утверждаю»
Заведующий МБДОУ «ЦРР-д/с №22
«Алсу»

Л.Ф. Тухбатуллина
Приказ
№ 12 от «18» 04 2018 года



ОТЧЕТ О САМООБСЛЕДОВАНИИ
Муниципального бюджетного дошкольного
образовательного учреждения
«Центр развития ребенка-детский сад №22 «Алсу»
г.Альметьевска РТ
за 2017 год

І. Аналитическая часть

1. Общие сведения об образовательной организации

Руководитель	Гухбатуллина Лилия Фаатовна
Адрес организации	Республика Татарстан 423461 г Альметьевск улица Рината Галеева, дом: 18
Телефон, факс	федеральный телефонный код города: 8(553) телефон: 38-38-45
Адрес электронной почты	dou22alsu@mail.ru, alsu.22@tatar.ru
Учредитель	Муниципальное образование «Альметьевский муниципальный район»
Дата создания	2011 год
Лицензия	Выдана Министерством образования и науки Республики Татарстан. Серия 16Л01 № 00003817, регистрационный № 7850 от 17 февраля 2016 года, бессрочная. Приложение №1 к лицензии на право осуществления образовательной деятельности по общему и дополнительному образованию Серия 16П01 №0005821. Приказ Министерства образования и науки Республики Татарстан от 17 февраля 2016г. №668/16-Д

Муниципальное бюджетное дошкольное образовательное учреждение «Центр развития ребёнка - детский сад № 22 «Алсу» (далее - Детский сад) расположено в жилом районе города. Здание Детского сада построено по типовому проекту. Проектная наполняемость на 255 мест. Общая площадь здания 4 369,8 кв. м. кв. м, из них площадь помещений, используемых непосредственно для нужд образовательного процесса, 4 369,8 кв. м.

Цель деятельности Детского сада - осуществление образовательной деятельности по реализации образовательных программ дошкольного образования.

Предметом деятельности Детского сада является формирование общей культуры, развитие физических, интеллектуальных, нравственных, эстетических и личностных качеств, формирование предпосылок учебной деятельности, сохранение и укрепление здоровья воспитанников.

Режим работы Детского сада

Рабочая неделя - пятидневная, с понедельника по пятницу. Длительность пребывания детей в группах - 12 часов. Режим работы групп - с 6:30 до 18:30.

2. Система управления организации

Управление Детским садом осуществляется в соответствии с действующим законодательством и уставом Детского сада. Управление Детским садом строится на принципах единоначалия и

коллегиальности. Коллегиальными органами управления являются: педагогический совет, общее собрание работников. Единоличным исполнительным органом является руководитель - заведующий.

Органы управления, действующие в Детском саду

Структура и система управления соответствуют специфике деятельности Детского сада.

Наименование органа	Функции
Заведующий	Контролирует работу и обеспечивает эффективное взаимодействие структурных подразделений организации, утверждает штатное расписание, отчетные документы организации, осуществляет общее руководство Детским садом
Педагогический совет	- Осуществляет текущее руководство образовательной деятельностью Детского сада, в том числе рассматривает вопросы: - развития образовательных услуг; - регламентации образовательных отношений; - разработки образовательных программ; - выбора учебников, учебных пособий, средств обучения и воспитания; - материально-технического обеспечения образовательного процесса; - аттестации, повышении квалификации педагогических работников; - координации деятельности методических объединений
Общее собрание работников	- Реализует право работников участвовать в управлении образовательной организацией, в том числе: - участвовать в разработке и принятии коллективного договора, Правил трудового распорядка, изменений и дополнений к ним; - принимать локальные акты, которые регламентируют деятельность образовательной организации и связаны с правами и обязанностями работников; - разрешать конфликтные ситуации между работниками и администрацией образовательной организации; - вносить предложения по корректировке плана мероприятий организации, совершенствованию ее работы и развитию материальной базы

3. Оценка образовательной деятельности

Образовательная деятельность в Детском саду организована в соответствии с Федеральным законом от 29.12.2012 № 273-ФЗ «Об образовании в Российской Федерации», ФГОС дошкольного образования, СанПиН 2.4.1.3049-13 «Санитарно-эпидемиологические требования к устройству, содержанию и организации режима работы дошкольных образовательных организаций». Образовательная деятельность ведется на основании утвержденной основной образовательной программы дошкольного образования, которая составлена в соответствии с ФГОС дошкольного образования, с учетом примерной образовательной программы дошкольного образования, санитарно-эпидемиологическими правилами и нормативами, с учетом недельной нагрузки.

Детский сад посещают 325 воспитанников в возрасте от 3 до 7 лет. МБДОУ обеспечивает развитие детей в возрасте от 1,5 лет до 7 лет. Приём детей осуществляется на основании медицинского заключения, заявления и документов, удостоверяющих личность одного из родителей (законных представителей).

Комплектование групп на 01.09. 2017

№	возраст	Количество групп	Количество детей
1	3-4	4	101
2	4-5	4	105
3	5-6	2	55
4	6-7	1	30
5	6-7 комбинированная группа для детей с ФФНР	2	34
	Итого:	13	325

Взаимоотношения между МБДОУ и родителями (законными представителями) регулируются договором.

В соответствии с ФГОС ДО целевые ориентиры не подлежат непосредственной оценке, в том числе в виде педагогической диагностики (мониторинга), и не являются основанием для их формального сравнения с реальными достижениями детей. Они не являются основой объективной оценки соответствия установленным требованиям образовательной деятельности и подготовки детей. Освоение Программы не сопровождается проведением промежуточных аттестаций и итоговой аттестации воспитанников.

Критерии оценки уровня освоения Программы в соответствии с примерной образовательной программой дошкольного образования «От рождения до школы» под редакцией Н.Е. Вераксы, Т.С.Комаровой, Н.А.Васильевой с учётом ЭРС. Освоение парциальной программы «Лего-конструирование в детском саду», инструментарий диагностики разработан Е.В.Фешиной.

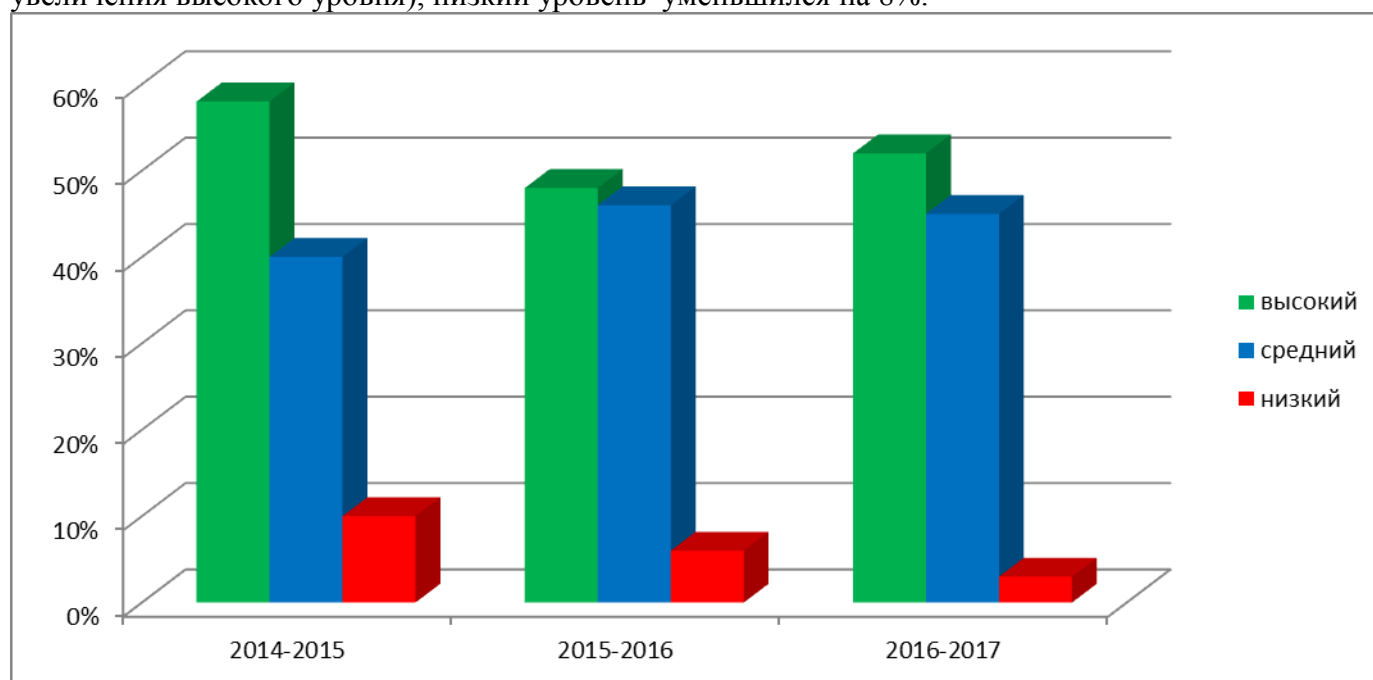
Цель педагогической диагностики (мониторинга) – определение степени эффективности педагогического воздействия на развитие детей и дальнейшего планирования работы с ними.

Методы мониторинга - наблюдение, беседа, вопросы, анализ продуктов детской деятельности, игровые задания, создание проблемных ситуаций. Так, результаты качества освоения ООП Детского сада на 01.06. 2017 года выглядят следующим образом:

№	Образовательные области	Начало года			Конец года			Итоговый результат	
		высокий	средний	низкий	высокий	средний	низкий	Начало года	Конец года
		%	%	%	%	%	%	%	%
1.	Социально-коммуникативное развитие	31%	60%	9%	53%	46%	1%	91%	99%
2.	Познавательное развитие	29%	60%	11%	57%	40%	3%	89%	97%
3.	Речевое развитие	24%	64%	12%	54%	43%	3%	88%	97%
4.	Художественно - эстетическое развитие	31%	61%	13%	44%	54%	2%	87%	98%

5.	Физическое развитие	26%	63%	6%	54%	43%	3%	94%	97%
	Итоговый результат	28%	61%	11%	52%	45%	3%	90%	97%

Анализ результатов диагностики показал: высокий уровень усвоения программы увеличился по сравнению с началом учебного года на - 24%, средний уровень уменьшился на – 16% (за счет увеличения высокого уровня), низкий уровень уменьшился на 8%.



Сравнительный анализ данных диагностики освоения основной образовательной программы за три года показал, что результаты стабильно высокие, с тенденцией к повышению, свидетельствуют о высокой положительной динамике по всем разделам программы. Также стабильно остается, хоть и маленький процент, детей с низким уровнем развития от 1% до 3%.

Таким образом, в 2016-2017 учебном году основная образовательная программа ДОУ освоена воспитанниками ДОУ на 97%. Каждый ребенок развивается в своём темпе, недопустимо искусственное подтягивание детей к высокому уровню освоения программы. Наша задача – создать предпосылки для раскрытия способностей каждого ребёнка, заложенных в него природой; обеспечить равные стартовые возможности при поступлении в школу

Уровень усвоения УМК по обучению детей татарскому языку.

Реализация УМК по обучению детей татарскому языку на 2016-2017 год, разработан осуществляется в соответствии с программой «Балалар бакчасында рус балаларына татар теле өйрәтү. Программа. Методик киңәшләр. Диагностика» З.М. Зариповой, Р.С. Исаевой, Р.Г. Кидрячевой, а также Перспективным планом воспитательно–образовательной работы МБДОУ № 22 на 2016-2017 уч.г. (далее План) .В Плане определены **задачи**, отражающие данное направление работы: формирование базиса социальной культуры, проявляющегося в совокупности отношений: гуманного - к людям, бережного – к достижениям национальной культуры, уважительного – к истории своей семьи и страны, толерантного ко всему иному в человеке- национальности, физическим возможностям и т.д., и **направления** работы.

Уровень владения детьми татарским языком проверяется 2 раза в год (октябрь-апрель) по методике З.М. Зариповой и Р.Г. Кидрячевой, воспитателем по обучению детей татарскому языку Зариповой Г.Н и Хусаеновой Г.Я. Диагностика с детьми средней группы на начало года не проводится,

промежуточный срез проводится в середине года. По каждой группе ведётся протокол. По итогам оформляется аналитическая справка и составляется План индивидуальной работы с детьми. В группах имеются тетради взаимодействия воспитателя по обучению детей татарскому языку и педагогов группы, в которых отражается с какими детьми, и по какому направлению проводится коррекционная работа. Все аналитико-диагностические материалы оформляются и хранятся в отдельной папке «Материалы мониторинга уровня усвоения программы по национальному образованию».

Результаты диагностики уровня усвоения программного материала детьми по УМК «Татарча сөйләшәбез»

Воспитателями, по обучению детей татарскому языку в начале учебного года провели диагностику детей, с целью выявления знаний русскоязычных детей татарского языка и детей татарской национальности родного языка. Обследовали в начале года 126 детей в конце 139.

Уровни	начало года		Конец года	
	Татарский язык	Родной язык	Татарский язык	Родной язык
Количество детей:	62	64	82	57
Высокий	34 -55%	22-34%	60 -73%	27-47%
Средний	28 -45%	41-64%	22-27%	30-53%
Ниже среднего		1-2%		

(средние, старшие, подготовительные группы)

Дети в процессе диагностики продемонстрировали умение воспринимать на слух и понимать татарскую речь, произносить слова и простейшие фразы. У большинства детей привиты элементарные умения и навыки отвечать на вопросы и самим задавать вопросы о знакомых предметах и явлениях окружающей действительности. Они умеют ориентироваться в изменяющейся ситуации, находить речевое решение для передачи своего коммуникативного намерения, выбирая для этого освоенные лексические, грамматические средства.

Таким образом, можно сделать вывод, что в детском саду ведётся систематическая планомерная работа по поликультурному воспитанию и билингвальному обучению детей в условиях реализации учебно–методических комплектов по обучению двум государственным языкам.

В мае 2017 года педагоги Детского сада проводили обследование воспитанников подготовительных групп на предмет оценки сформированности предпосылок к учебной деятельности. Задания позволили оценить уровень сформированности предпосылок к учебной деятельности: возможность работать в соответствии с фронтальной инструкцией (удержание алгоритма деятельности), умение самостоятельно действовать по образцу и осуществлять контроль, обладать определенным уровнем работоспособности, а также вовремя остановиться в выполнении того или иного задания и переключиться на выполнение следующего, возможностей распределения и переключения внимания, работоспособности, темпа, целенаправленности деятельности и самоконтроля.

Результаты педагогического анализа показывают преобладание детей с высоким и средним уровнями развития при прогрессирующей динамике на конец учебного года, что говорит о результативности образовательной деятельности в Детском саду.

Воспитательная работа

Чтобы выбрать стратегию воспитательной работы, в 2017 году составили социальный паспорт групп детского сада:

1	Группы	по ДОУ
2	Общее количество детей в группе	325
3	Из них мальчиков	151
4	Из них девочек	174
5	Количество полных благополучных семей	324
6	Количество полных неблагополучных семей (пьянство, наркотики, судимость, дебоширство, отсутствие контроля за детьми со стороны родителей и т. д.)	1
7	Количество неполных благополучных семей	17
8	Из них количество, где мать (отец) одиночка	6
9	Из них количество семей разведенных родителей	9
10	Из них количество детей полусирот	2
11	Количество неполных неблагополучных семей	-
12	Из них количество, где мать (отец) одиночка	-
13	Из них количество семей разведенных родителей	-
14	Из них количество детей полусирот	-
15	Количество детей с опекаемыми детьми	-
16	Количество многодетных семей	40
20	Имеют высшее образование	426
21	Имеют среднее профессиональное образование	125
22	Имеют среднее образование	38
23	Учатся	6
Социальный статус родителей		
24	Служащие	373

25	Руководители (лица, занимающие должности руководителей предприятий и их структурных подразделений – директора, управляющие, заведующие, главные специалисты и др.)	64
26	Специалисты (лица, занятые инженерно-техническими, экономическими и другими работами, в частности администраторы, бухгалтера, инженеры, экономисты, энергетики, юристы-консультанты и др.)	214
27	Другие работники, относящиеся к служащим (лица осуществляющие подготовку и оформление документации, учет и контроль, хозяйственное обслуживание, в частности делопроизводители, кассиры, секретари, статистики и др.)	122
28	Рабочие (лица, осуществляющие функции преимущественно физического труда, непосредственно занятые в процессе создания материальных ценностей, поддержание в рабочем состоянии машин и механизмов, производственных помещений и т. д.)	154
29	Предприниматели	34
30	Военнослужащие	7
31	Инвалиды	-
32	Пенсионеры (домохозяйки)	-
33	Вынужденные переселенцы (беженцы)	-

Характеристика семей по материальному обеспечению

34	Обеспеченны полностью	197
35	Средне обеспеченны	127
36	Мало обеспеченны	1

Сведения об участии семей в жизни детского сада.

37	Постоянно участвуют	148
38	Эпизодически участвуют	141
38	Не участвуют	36

Воспитательная работа строится с учетом индивидуальных особенностей детей, с использованием разнообразных форм и методов, в тесной взаимосвязи воспитателей, специалистов и родителей. Детям из неполных семей уделяется большее внимание в первые месяцы после зачисления в Детский сад.

4. Оценка кадрового обеспечения

Детский сад укомплектован педагогами на 100 % согласно штатному расписанию. Всего работают 35 человек. Педагогический коллектив Детского сада насчитывает 9 специалистов. Соотношение воспитанников, приходящихся на 1 взрослого:

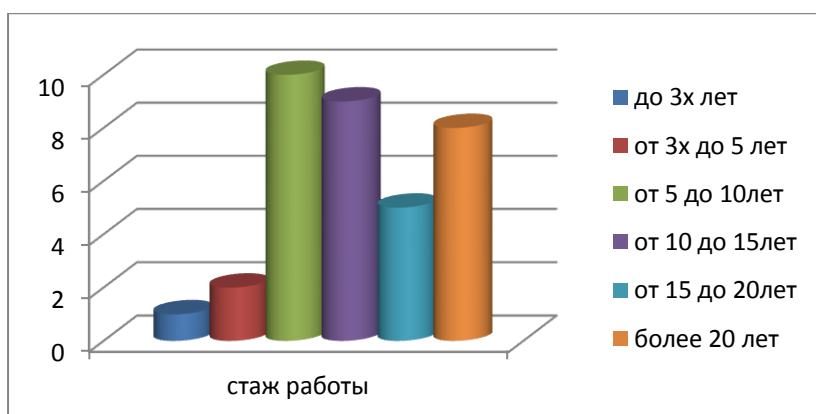
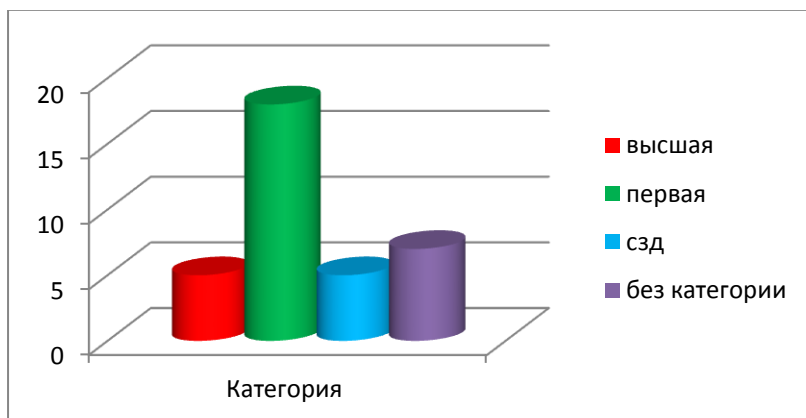
- воспитанник/педагоги - 9/1;
- воспитанники/все сотрудники - 5/1.

За 2017 год педагогические работники прошли аттестацию и получили:

- высшую квалификационную категорию - 2 педагога;

В 2017 году 20 педагогов прошли плановые курсы повышения квалификации, также 5 педагогов прошли обучение по инклюзивному образованию. На 29.12.2017 2 педагога проходят обучение в ВУЗах по педагогическим специальностям.

Диаграмма с характеристиками кадрового состава Детского сада



5/Оценка функционирования внутренней системы оценки качества образования

В 2017 году :

МБДОУ «ЦРР-д/с №22 «Алсу» является инновационной площадкой (приказ ФГБОУ ВО НГПУ №13/2-д от 29.01.2016) при Региональной инновационной площадке «Психолого-педагогические условия реализации ФГОС дошкольного образования».

Проведено:

- Кустовое методическое объединение старших воспитателей и педагогов-психологов на тему: «Вариативность использования развивающих методик для активизации познавательной деятельности дошкольников», январь 2017г.
- Кустовое методическое объединение воспитателей групп младшего и среднего возраста» на тему: «Значение образовательного пространства в творческой социализации дошкольника», март 2017г.
- 5 открытых мероприятий в рамках недели «Специалист» на тему «Театрализованная деятельность детей дошкольного возраста» (в течении двух дней), апрель 2017г.
- Кустовое методическое объединение инструкторов по физической культуре на тему: «Система условий для двигательной активности, оздоровления и закаливания детей, созданных на территории ДОУ», май 2017г.

-Работа школы молодого воспитателя по обучению детей татарскому языку

- выступление старшего воспитателя Бочкаревой Н.Ю. на тему: «Качество и эффективность фронтального и тематического контроля в ДОУ» в Школе молодого старшего воспитателя, 2017г.

- выступление учителя-логопеда Ризвановой Р.Р. на тему: Использование игр и игровых упражнений в подготовке к обучению грамоте детей с речевыми нарушениями» на КМО учителей-логопедов на тему: «Интегрированный подход к организации индивидуально-подгрупповой коррекционной работы с детьми, имеющими ТНР»

- Выступление воспитателей Габдуллиной Р.Р., Куликовой Т.Н. на региональном семинаре «Нравственно-патриотическое воспитание через музыкально-художественную деятельность» в г. Нижнекамск, апрель 2017г.

-Выступление воспитателя по обучению детей татарскому языку Зариповой Г.Н. на региональном семинаре на тему «Фольклорные праздники как средство приобщения детей к народной культуре» в г.Зайнск,2017г.

Выступление старшего воспитателя Бочкаревой Н. Ю «Развитие креативных способностей дошкольников с помощью LEGO технологий» на Республиканской конференции «Современные образовательные технологии в ранней профориентации детей дошкольного возраста». ноябрь 2017.

Организовали и провели Региональный семинар в рамках международной программы Эко-школы «Зелёный флаг» «Использование современных игровых технологий в экологическом воспитании дошкольников» в сентябре 2017

Дети и педагоги ДОУ в течение 2017 года активно участвовали в конкурсах различного уровня

Результативность участия педагогов.

Российский и республиканский уровень:

№	Название конкурса	Участники	Результат
1	Всероссийский конкурс педагогического мастерства «Моя педагогическая инициатива» Инновационная площадка Российской академии образования АНО ЦРиО	Воспитатели Егорова Татьяна Ивановна Сабитова Земфира Раисовна	Диплом 1 степени победитель в номинации «Шагнём навстречу»
2	Всероссийский конкурс «Учитель новой школы» Инновационная площадка Российской академии образования АНО ЦРиО	Габдуллина Римма Рахимзяновна Куликова Татьяна Николаевна	Диплом 1 степени победитель в номинации «Экологическое воспитание школьников через проектную деятельность»
3	Международная программа «Эко-школа /Зеленый флаг/» в России.	коллектив	обладатель Зеленого флага и Диплома
4	Всероссийский конкурс «Раз, два, три, четыре, пять. Начинаем мы играть» Организованное издательством «Детство-пресс» и журналом «Дошкольная педагогика»	Абдуллина Л.И., Хадиуллина Г.Г. Габдуллина Р.Р. Куликова Т.Н.	Диплом за участие
5	Всероссийская Спасская ярмарка в Елабуге	Измайлова А.А	Диплом участника
6	VIII Всероссийский конкурс «Воспитатель года 2017» конкурс докладов «Экосистема дошкольного образования»	Габдуллина Р.Р.	Свидетельство.
7	Открытый публичный конкурс среди дошкольных образовательных организаций субъектов РФ на лучшую модель , обеспечивающую доступность ДО для всех детей, включая модели (практики) –раннего развития детей.	Коллектив МБДОУ «ЦРР – детский сад №22 «Алсу»	Сертификат

8	Муниципальный этап республиканского конкурса профессионального мастерства. «Я говорю и работаю на татарском- 2017»	Батырова С.Г.	Диплом 2 место
9	Республиканский конкурс педагогических познавательно-исследовательских проектов среди дошкольных образовательных организаций.	коллектив МБДОУ «ЦРР – детский сад №22 «Алсу»	Сертификат участника

Муниципальный уровень

№	Название конкурса	Участники	Результат
1	Муниципальный этап Республиканского конкурса «Воспитатель года - 2017»	воспитатель Булгакова Ирина Алексеевна	Победитель в номинации «Сердце отдаю детям»
2	Муниципальный этап Республиканского конкурса «Билингвальный детский сад -2017»	МБДОУ «ЦРР – детский сад №22 «Алсу»	Победитель
3	Городской конкурс «Лучшее оформление велосипеда и костюма участника вело заезда»	МБДОУ «ЦРР – детский сад №22 «Алсу»	Номинация «Вело леди»
4	Городской конкурс «На лучшую разработку игр и пособий в соответствии с УМК по обучению дошкольников татарскому (родному) языку»	МБДОУ «ЦРР – детский сад №22 «Алсу»	III место
5	Городской военно-патриотический фестиваль «Долг! Честь! Родина!»	Хореографический коллектив «Позитив» МБДОУ «ЦРР – детского сада №22 «Алсу»	Диплом III степени в номинации «Хореография»
6	Городской смотр-конкурс кабинетов педагогов-психологов дошкольных образовательных учреждений АМР РТ	МБДОУ «ЦРР – детский сад №22 «Алсу» педагог-психолог Корзун А.А.	Победитель в номинации «За активное использование инновационных технологий в психологической работе»
7	Городской конкурс «Мастерская Деда Мороза»	коллектив МБДОУ «ЦРР – детский сад №22 «Алсу»	2 место
8	Эколидер 2017	коллектив МБДОУ «ЦРР – детский сад №22 «Алсу»	Грамота за активное участие
9	Городской конкурс на лучший информационный плакат «Охрана труда как система сохранения жизни и здоровья работника»	коллектив МБДОУ «ЦРР – детский сад №22 «Алсу»	Диплом участника

Результативность участия детей ДОУ .

Российский и республиканский уровень:

№	Название конкурса	Участники	Результат
1	Всероссийский конкурс «Тропинки к успеху» Инновационная площадка Российской академии образования АНО ЦРиО	Коллектив воспитанников МБДОУ «ЦРР – детский сад №22 «Алсу»	Диплом I степени победитель в номинации «По сказочным тропинкам»
2	Республиканский конкурс детского рисунка «Мой любимый дом - круглый год»	Камалова Алия Султанова Элина	2 место в номинации «Моя семья дома» Победитель в номинации «Приз зрительских симпатий»
3	Открытый всероссийский турнир	Вафин Рамазан	Диплом I степени

	способностей «Росток»	Шайдуллин Камиль Рычков Фёдор Долгов Максим	
--	-----------------------	---	--

Муниципальный уровень:

№	Название конкурса	Участники	Результат
1	Городской конкурс детского творчества «Звездочки, 2017г.	детская танцевальная группа «Капризульки»	Победитель в номинации «Танцевальное творчество»
2	Городской конкурс поделок «Подарок любимой маме» Приказ № 226 УО АМР от 14.03.2017	Галеева Самира	Победитель в номинации «Весеннее настроение»
3	Городской конкурс чтецов «Шигъри чишмэ -2017»	Шагивалиева Карина	Победитель в номинации «Ин матур башкаручы»
4	Городской интеллектуальный конкурс «Самый умный дошколенок»	Загрутдинов Айвар	III место
5	Городской интеллектуальный конкурс «Самый умный дошколенок»	Сираев Амир	Победитель в номинации «Самый креативный»
6	Городской конкурс «Детям чистый город с безопасным движением!»	Броян София	II место

VI. Оценка учебно-методического и библиотечно-информационного обеспечения

В Детском саду библиотека является составной частью методической службы. Библиотечный фонд располагается в методическом кабинете, кабинетах специалистов, группах детского сада. Библиотечный фонд представлен методической литературой по всем образовательным областям основной общеобразовательной программы, детской художественной литературой, периодическими изданиями, а также другими информационными ресурсами на различных электронных носителях. В каждой возрастной группе имеется банк необходимых учебно - методических пособий, рекомендованных для планирования воспитательно - образовательной работы в соответствии с обязательной частью ООП.

В ДОУ имеется буккросинг.

В 2017 году Детский сад пополнил учебно-методический комплект к примерной общеобразовательной программе дошкольного образования «От рождения до школы» в соответствии с ФГОС за счет электронных пособий

Оборудование и оснащение методического кабинета достаточно для реализации образовательных программ. В методическом кабинете созданы условия для возможности организации совместной деятельности педагогов.

Информационное обеспечение Детского сада включает:

- информационно-телекоммуникационное оборудование -
- программное обеспечение - позволяет работать с текстовыми редакторами, интернет- ресурсами, фото-, видеоматериалами, графическими редакторами.

В Детском саду учебно-методическое и информационное обеспечение достаточно для организации образовательной деятельности и эффективной реализации образовательных программ.

VII. Оценка материально-технической базы

В Детском саду сформирована материально-техническая база для реализации образовательных программ, жизнеобеспечения и развития детей. В Детском саду оборудованы помещения:

- групповые помещения - 13;
- кабинет заведующего - 1;
- методический кабинет - 1;
- музыкальный зал - 1;

- физкультурный зал - 1;
- пищеблок - 1;
- прачечная - 1;
- медицинский кабинет - 1;
- лого кабинет-1
- Кабинет татарского языка-1
- Кабинет психолога-1
- кабинеты логопедов-2
- Кабинет изобразительности и английского языка-1
- Кабинет ПДД-1

При создании предметно-развивающей среды воспитатели учитывают возрастные, индивидуальные особенности детей своей группы. Оборудованы групповые комнаты, включающие игровую, познавательную, обеденную зоны.

В 2017 году Детский сад провел переоборудование кабинета по ПДД и оборудование площадки ПДД на воздухе. Начали оборудование экологической тропы: сделали подворье, оборудовали фитоогород и огород, разбили яблоневый сад, выиграли грант ПАО «Татанефть». В 2018 году необходимо его освоить, дооборудовав экологическую тропу водоемом, создать поляну сказок. Материально-техническое состояние Детского сада и территории соответствует действующим санитарно-эпидемиологическим требованиям к устройству, содержанию и организации режима работы в дошкольных организациях, правилам пожарной безопасности, требованиям охраны труда.

II. Результаты анализа показателей деятельности организации

Данные приведены по состоянию на 29.12.2017.

N п/п	Показатели	Единица измерения
1.	Образовательная деятельность	
1.1	Общая численность воспитанников, осваивающих образовательную программу дошкольного образования, в том числе:	325 человек
1.1.1	В режиме полного дня (8 - 12 часов)	325 человек
1.1.2	В режиме кратковременного пребывания (2 часа в неделю)	20 человек
1.1.3	В семейной дошкольной группе	0 человек
1.1.4	В форме семейного образования с психолого-педагогическим сопровождением на базе дошкольной образовательной организации	0 человек
1.2	Общая численность воспитанников в возрасте до 3 лет	21 человек (до 01.09.2017)
1.3	Общая численность воспитанников в возрасте от 3 до 8 лет	304 человек
1.4	Численность/удельный вес численности воспитанников в общей численности воспитанников, получающих услуги присмотра и ухода:	325 человек /100%
1.4.1	В режиме полного дня (8 - 12 часов)	325 человек /100%
1.4.2	В режиме продленного дня (12 - 14 часов)	0 человек / 0%
1.4.3	В режиме круглосуточного пребывания	0 человек 0/%
1.5	Численность/удельный вес численности воспитанников с ограниченными возможностями здоровья в общей численности воспитанников, получающих услуги:	36 человека/ 11 %
1.5.1	По коррекции недостатков в физическом и (или) психическом развитии	3 человека/ 0,9 %
1.5.2	По освоению образовательной программы дошкольного образования (две логопедические группы)	34 человека/ 10,5 %
1.5.3	По присмотру и уходу	36 человека/ 11 %
1.6	Средний показатель пропущенных дней при посещении дошкольной	2,5 дней

	образовательной организации по болезни на одного воспитанника	
1.7	Общая численность педагогических работников, в том числе:	35 человека
1.7.1	Численность/удельный вес численности педагогических работников, имеющих высшее образование	33 человек/ 94 %
1.7.2	Численность/удельный вес численности педагогических работников, имеющих высшее образование педагогической направленности (профиля)	33 человек/ 94 %
1.7.3	Численность/удельный вес численности педагогических работников, имеющих среднее профессиональное образование	2 человек/ 6%
1.7.4	Численность/удельный вес численности педагогических работников, имеющих среднее профессиональное образование педагогической направленности (профиля)	2 человек/ 6%
1.8	Численность/удельный вес численности педагогических работников, которым по результатам аттестации присвоена квалификационная категория, в общей численности педагогических работников, в том числе:	23 человека/ 66%
1.8.1	Высшая	5 человека/ 14%
1.8.2	Первая	18 человек/ 52%
1.9	Численность/удельный вес численности педагогических работников в общей численности педагогических работников, педагогический стаж работы которых составляет:	человек/ %
1.9.1	До 5 лет	2 человека/ 6 %
1.9.2	Свыше 30 лет	4 человека/ 11 %
1.10	Численность/удельный вес численности педагогических работников в общей численности педагогических работников в возрасте до 30 лет	6 человек/ 17 %
1.11	Численность/удельный вес численности педагогических работников в общей численности педагогических работников в возрасте от 55 лет	4 человека/ 11%
1.12	Численность/удельный вес численности педагогических и административно-хозяйственных работников, прошедших за последние 5 лет повышение квалификации/профессиональную переподготовку по профилю педагогической деятельности или иной осуществляемой в образовательной организации деятельности, в общей численности педагогических и административно-хозяйственных работников	35 человек/ 100 %
1.13	Численность/удельный вес численности педагогических и административно-хозяйственных работников, прошедших повышение квалификации по применению в образовательном процессе федеральных государственных образовательных стандартов в общей численности педагогических и административно-хозяйственных работников	35 человек/ 100%
1.14	Соотношение "педагогический работник/воспитанник" в дошкольной образовательной организации	человек/чел. 35/325
1.15	Наличие в образовательной организации следующих педагогических работников:	
1.15.1	Музыкального руководителя	да
1.15.2	Инструктора по физической культуре	да
1.15.3	Учителя-логопеда	да
1.15.4	Логопеда	нет
1.15.5	Учителя-дефектолога	нет
1.15.6	Педагога-психолога	да
2.	Инфраструктура	
2.1	Общая площадь помещений, в которых осуществляется образовательная деятельность, в расчете на одного воспитанника	4 433(кв.м.), 13.4 кв. м на 1 реб.)
2.2	Площадь помещений для организации дополнительных видов деятельности воспитанников	160 кв. м
2.3	Наличие физкультурного зала	да
2.4	Наличие музыкального зала	да

2.5	Наличие прогулочных площадок, обеспечивающих физическую активность и разнообразную игровую деятельность воспитанников на прогулке	да
-----	---	----

Анализ показателей указывает на то, что Детский сад имеет достаточную инфраструктуру, которая соответствует требованиям СанПиН 2.4.1.3049-13 «Санитарно-эпидемиологические требования к устройству, содержанию и организации режима работы дошкольных образовательных организаций» и позволяет реализовывать образовательные программы в полном объеме в соответствии с ФГОС ДО.

Детский сад укомплектован достаточным количеством педагогических и иных работников, которые имеют высокую квалификацию и регулярно проходят повышение квалификации, что обеспечивает результативность образовательной деятельности